



РЕСПУБЛИКА БУРЯТИЯ  
ГЛАВА МУНИЦИПАЛЬНОГО ОБРАЗОВАНИЯ «ИВОЛГИНСКИЙ  
РАЙОН»

БУРЯАД РЕСПУБЛИКЫН «ИВАЛГЫН АЙМАГ»  
ГЭНЭН МУНИЦИПАЛЬНА БАЙГУУЛАМЖЫН ГУЛВАА

---

ПОСТАНОВЛЕНИЕ

«24» 12 2018 г.

№ 95-п

с. Иволгинск

**Об утверждении административного регламента предоставления муниципальной услуги «Прием заявлений, постановка на учет и зачисление детей в образовательные учреждения, осуществляющие образовательную деятельность по программам дошкольного образования, присмотр и уход за детьми»**

Руководствуясь Федеральным законом от 27.07.2010 г. № 210-ФЗ «Об организации предоставления государственных и муниципальных услуг», Федеральным законом от 29.12.2012 № 273-ФЗ «Об образовании в Российской Федерации», распоряжением Правительства РФ от 17.12.2009 N 1993-р «Об утверждении сводного перечня первоочередных государственных и муниципальных услуг, предоставляемых в электронном виде» постановляю:

1. Утвердить административный регламент предоставления муниципальной услуги «Прием заявлений, постановка на учет и зачисление детей в образовательные учреждения, осуществляющие образовательную деятельность по программам дошкольного образования, присмотр и уход за детьми» согласно приложению.

2. Признать утратившим силу постановление главы МО «Иволгинский район» № 82-п от 27.12.2017 г. «Об утверждении Административного регламента муниципальной услуги «Прием заявлений, постановка на учет, ведение очереди поступления детей, выдача направлений в образовательные организации, реализующие основную образовательную программу

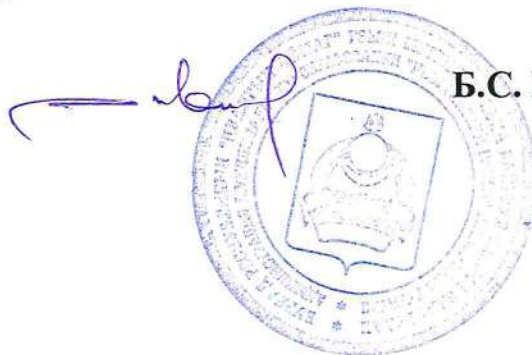
дошкольного образования муниципального образования «Иволгинский район» и осуществление перевода ребенка из одной образовательной организации в другую образовательную организацию, реализующих основную образовательную программу дошкольного образования муниципального образования «Иволгинский район».

3. МКУ «Иволгинское РУО» обеспечить публикацию настоящего постановления в газете «Жизнь Иволги» и размещение Административного регламента на официальном сайте администрации МО «Иволгинский район» и МКУ «Иволгинское РУО».

4. Настоящее постановление вступает в силу со дня его официального опубликования и распространяет свое действие на отношения, возникшие с 01 сентября 2018 года.

5. Контроль за исполнением возложить на заместителя главы по социальному развитию администрации муниципального образования «Иволгинский район».

**Исполняющий обязанности главы  
муниципального образования  
«Иволгинский район»**



**Б.С. Иванов**

**Административный регламент  
предоставления муниципальной услуги  
«Прием заявлений, постановка на учет и зачисление детей в образовательные  
учреждения, осуществляющие образовательную деятельность по программам  
дошкольного образования, присмотр и уход за детьми»**

**I. Общие положения**

1.1 Административный регламент предоставления муниципальной услуги «Прием заявлений, постановка на учет и зачисление детей в образовательные учреждения, осуществляющие образовательную деятельность по программам дошкольного образования, присмотр и уход за детьми» (далее - административный регламент) разработан в целях повышения качества исполнения Муниципальной услуги, определяет сроки и последовательность действий (административных процедур) при осуществлении Муниципальной услуги.

Предметом регулирования настоящего регламента является осуществление полномочий по приему заявлений, постановке на учет, ведению очереди поступления детей, распределение детей в образовательные организации, реализующие основную образовательную программу дошкольного образования на территории муниципального образования «Иволгинский район», согласно перечню образовательных организаций, утвержденному в приложении 1 настоящего регламента.

Муниципальная услуга предоставляется Администрацией муниципального образования «Иволгинский район», в лице «Районное управление образования» муниципального образования «Иволгинский район» (далее - РУО).

**1.2 Круг заявителей**

Заявителями Муниципальной услуги являются родители (законные представители) несовершеннолетних детей в возрасте от двух месяцев до семи лет, проживающие на территории МО «Иволгинский район», нуждающиеся в устройстве детей в образовательные организации.

Заявителями муниципальной услуги являются граждане Российской Федерации, лица без гражданства и иностранные граждане на равных основаниях.

Заявителем может быть как родитель (законный представитель), так и лицо, действующее от имени родителя (законного представителя) на основании доверенности, выданной в установленном гражданским законодательством порядке.

1.3 Требования к порядку информирования о предоставлении муниципальной услуги.

1.3.1. Информация о месте нахождения, телефонах, адресе электронной почты, Интернет-сайте РУО:

Юридический адрес: 671050, Иволгинский район, с. Иволгинск, ул. 40 лет Победы 4,

Часы (режим) работы: понедельник-четверг 8.00-16.00

Пятница 8.00-15.00

Выходные дни - Суббота, Воскресенье

Контактные телефоны: 8 (30140) 41-1-03

Электронный адрес: ivolgaruo@mail.ru

Интернет-сайт РУО

В сети Интернет на Едином портале государственных услуг: [www.gosuslugi.ru](http://www.gosuslugi.ru)

1.3.2. Информация о месте нахождения, телефонах, адресе электронной почты ГБУ Многофункциональный центр по предоставлению государственных и муниципальных услуг по РБ в Иволгинском районе:

Юридический адрес: Иволгинский район, с. Иволгинск, ул. Советская, 13

Часы (режим работы): понедельник- четверг 8.30-17.30

Пятница 8.30-16.30, суббота 8.30-12.00

выходные дни – воскресенье

Контактный телефон: 8(30140) 41-0-12, 8 (30140) 41-0-13

Электронный адрес: [ivolgamfc@mail.ru](mailto:ivolgamfc@mail.ru)

1.3.3. Порядок информирования об исполнении Муниципальной услуги.

Информирование об исполнении Муниципальной услуги осуществляется в РУО.

Основными требованиями к информированию граждан являются:

- достоверность предоставляемой информации;
- четкость в изложении информации;
- полнота информации;
- наглядность форм предоставляемой информации;
- удобство и доступность получения информации;
- оперативность предоставления информации.

Информирование о предоставлении Муниципальной услуги и консультирование осуществляется посредством размещения соответствующей информации в средствах массовой информации, размещения в сети Интернет, с использованием средств телефонной и факсимильной связи, электронной почты, иным способом, позволяющим осуществлять информирование.

Для получения информации Заявители вправе обратиться:

- в устной форме лично в РУО;
- по телефонам в РУО;
- по адресу электронной почты РУО.

Информирование осуществляется следующими способами:

- индивидуальное информирование;
- публичное информирование.

Информирование проводится в форме:

- устного информирования;
- письменного информирования;
- размещения информации на Интернет-сайте.

Индивидуальное устное информирование осуществляется сотрудниками РУО при обращении Заявителей за информацией:

- при личном обращении;
- по телефону.

Сотрудник, осуществляющий индивидуальное устное информирование, должен принять все необходимые меры для дачи полного ответа на поставленные вопросы, а в случае необходимости с привлечением других специалистов. Время ожидания Заявителей при индивидуальном устном информировании не может превышать 15 минут. Индивидуальное устное информирование каждого Заявителя Сотрудник осуществляет не более 15 минут.

В случае если для подготовки ответа требуется продолжительное время, Сотрудник, осуществляющий устное информирование, может предложить Заявителю обратиться за необходимой информацией в письменном виде, через Интернет-сайт, либо назначить другое удобное для Заявителя время для устного информирования.

Звонки от Заявителей по вопросу информирования о порядке предоставления Муниципальной услуги принимаются в соответствии с графиком работы РУО.

Индивидуальное письменное информирование при обращении граждан в РУО осуществляется путем почтовых отправлений.

Ответ направляется в письменном виде или по электронной почте (в зависимости от способа доставки ответа, указанного в письменном обращении, или способа обращения заинтересованного лица за информацией) не позднее 30 дней со дня регистрации письменного обращения.

Публичное письменное информирование осуществляется путем публикации в средствах массовой информации, размещении на официальном Интернет-сайте РУО, путем использования информационных стендов.

Информационные стенды в РУО оборудуются в доступном для получателя Муниципальной услуги месте и содержат следующую обязательную информацию:

- адрес РУО;
- процедуры предоставления Муниципальной услуги в текстовом виде.

Обязанности специалистов, осуществляющих прием и консультирование, при ответе на телефонные звонки, устные и письменные обращения граждан или организаций.

Специалист, осуществляющий прием и консультирование (по телефону или лично), должен корректно и внимательно относиться к гражданам, не унижая их чести и достоинства. При информировании о порядке предоставления Муниципальной услуги по телефону, Сотрудник РУО, сняв трубку, должен представиться: назвать фамилию, имя, отчество, должность. В конце информирования Специалист должен кратко подвести итог разговора и перечислить действия, которые надо предпринимать (кто именно, когда и что должен сделать).

На информационных стендах размещается следующая информация:

- текст настоящего административного регламента;
- перечень документов, необходимых для получения Муниципальной услуги;
- график (режим) приёма заявителей специалистами.

На Интернет-сайте РУО размещается следующая информация:

- извлечения из законодательных и иных нормативных правовых актов, содержащих нормы, регулирующие деятельность по предоставлению Муниципальной услуги;
- порядок обжалования решений, действий (бездействия) должностных лиц, предоставляющих Муниципальную услугу.

## **II. Стандарт предоставления муниципальной услуги**

### **Наименование муниципальной услуги**

1. Наименование муниципальной услуги: «Прием заявлений, постановка на учет и зачисление детей в образовательные учреждения, осуществляющие образовательную деятельность по программам дошкольного образования, присмотр и уход за детьми».

Наименование органа местного самоуправления, предоставляющего муниципальную услугу

2. Органом местного самоуправления, предоставляющим муниципальную услугу на территории муниципального образования «Иволгинский район» является МКУ «Иволгинское РУО» (далее – РУО).

Исполнителями муниципальной услуги являются:

- РУО;
- муниципальные дошкольные образовательные организации, осуществляющие образовательную деятельность по программам дошкольного образования, присмотр и уход

за детьми на территории МО «Иволгинский район».

#### Результат предоставления муниципальной услуги

4. Результатом предоставления муниципальной услуги является:

1) результатом приема заявления о постановке в очередь, регистрации заявлений в «Журнал регистрации заявлений», проверки пакета документов на соответствие требованиям настоящего регламента является занесение записи о приеме заявления в «Журнал регистрации заявлений», а также соответствии или несоответствии пакета документов требованиям настоящего регламента.

2) результатом постановки ребенка на учет, нуждающегося в предоставлении места в МДОО в информационной системе "Электронное образование Республики Бурятия» (далее – база данных) путем внесения персональных данных ребенка в автоматизированную систему учета;

2) предоставление места в МДОО;

3) зачисление ребенка в МДОО с внесением сведений в базу данных;

4) мотивированный отказ в предоставлении муниципальной услуги.

#### Срок предоставления муниципальной услуги

5. Прием заявления на предоставление муниципальной услуги (далее - заявление) и постановка на учет детей, нуждающихся в предоставлении места в муниципальных образовательных организациях, реализующих основную образовательную программу дошкольного образования (далее – постановка на учет), осуществляется в порядке регистрации обращений родителей (законных представителей) о потребности в обеспечении их ребенка местом в муниципальной образовательной организации, реализующей основную образовательную программу дошкольного образования (далее – образовательная организация) при личном обращении заявителя в Государственное бюджетное учреждение «Многофункциональный центр Республики Бурятия по предоставлению государственных и муниципальных услуг» (далее – ГБУ «МФЦ»), либо при самостоятельной регистрации заявителя в единой государственной информационной системе «Единый портал государственных и муниципальных услуг» (далее - Единый портал) по электронному адресу: <http://www.gosuslugi.ru/> в день обращения (в день самостоятельной регистрации), при личном обращении заявителя в РУО.

6. Предоставление места в МДОО:

1) при массовом комплектовании МДОО детьми - в период с 01 мая по 31 мая текущего года;

2) при текущем комплектовании МДОУ детьми - в течение одного месяца со дня поступления в РУО сведений о наличии свободных мест в МДОО;

3) комплектование групп компенсирующей, оздоровительной или комбинированной направленности осуществляется в течение года на свободные места – в течение одного месяца со дня поступления в РУО сведений о наличии свободных мест в соответствующем МДОО.

7. документы о приеме подаются в образовательную организацию, в которую направлен ребенок, в рамках реализации данной муниципальной услуги.

8. Распорядительный акт руководителя МДОО о зачислении ребенка в дошкольное образовательное учреждение издается в течение трех рабочих дней после заключения договора об образовании по образовательным программам дошкольного образования.

#### Правовые основания предоставления муниципальной услуги

9. Предоставление муниципальной услуги в МО «Иволгинский район» осуществляется в соответствии:

- Конституцией Российской Федерации;

- Федеральным законом от 24.07.1998 № 124 – ФЗ «Об основных гарантиях прав ребенка в Российской Федерации»;
- Федеральным законом от 27.07.2010 № 210-ФЗ «Об организации предоставления государственных и муниципальных услуг»;
- Федеральным законом от 27 июля 2006 г. № 152-ФЗ «О персональных данных»;
- Федеральным законом от 06.10.2003 № 131-ФЗ «Об общих принципах организации местного самоуправления в Российской Федерации»;
- Федеральным законом от 29.12.2012 № 273-ФЗ «Об образовании в Российской Федерации»;
- приказом Министерства образования и науки Российской Федерации от 30.08.2013 № 1014 «Об утверждении Порядка организации и осуществления образовательной деятельности по основным общеобразовательным программам - образовательным программам дошкольного образования»;
- приказом Министерства образования и науки Российской Федерации от 08.04.2014 № 293 «Об утверждении Порядка приема на обучение по образовательным программам дошкольного образования»;
- приказом Министерства образования и науки Российской Федерации от 28.12.2015 № 1527 «Об утверждении Порядка и условий осуществления перевода обучающихся из одной организации, осуществляющей образовательную деятельность по образовательным программам дошкольного образования, в другие организации, осуществляющие образовательную деятельность по образовательным программам соответствующих уровню и направленности»
- постановлением Главного Санитарного врача Российской Федерации от 15.05.2013 № 26 «Об утверждении СанПиН 2.4.1.3049-13 «Санитарно-эпидемиологические требования к устройству, содержанию и организации режима работы дошкольных образовательных организаций»;
- распоряжение Правительства Российской Федерации от 17.12.2009 № 1993-р «Об утверждении сводного перечня первоочередных государственных и муниципальных услуг, предоставляемых в электронном виде»;
- Уставом МО «Иволгинский район», принят решением Совета депутатов МО «Иволгинский район» Республики Бурятия «270 от 10.07.2017
- Постановлением МО «Иволгинский район» от 01.01.2001 «Об утверждении Положения о порядке разработки и утверждения административного регламента предоставления (исполнения) муниципальной услуги (функций)»;
- настоящим административным регламентом.

Перечень документов, необходимых для предоставления муниципальной услуги

10. Для регистрации заявления в базе данных исчерпывающий перечень документов, которые являются необходимыми и обязательными для предоставления муниципальной услуги, подлежащих представлению родителем (законным представителем):

- а) личное заявление (Приложение 3)
- б) оригинал документа, удостоверяющего личность родителя (законного представителя), либо оригинала документа, удостоверяющего личность иностранного гражданина и лица без гражданства в Российской Федерации в соответствии со ст.10 Федерального закона от 25.07.2002 № 115-ФЗ «О правовом положении иностранных граждан в Российской Федерации»;
- в) оригинал свидетельства о рождении ребенка или документ, подтверждающий родство заявителя (или законность представления прав ребенка);
- г) документ, подтверждающий наличие льгот в соответствии с действующим федеральным и региональным законодательством (пользующихся внеочередным и первоочередным правом в обеспечении местом в образовательной организации) (Приложение 2);
- д) справки врачебной комиссии, заключение психолого-медико-педагогической

комиссии для постановки на учет в группы компенсирующей и комбинированной направленности (для детей с ограниченными возможностями здоровья);

е) гражданин вправе предоставить документ, содержащий сведения о регистрации ребенка по месту жительства или по месту пребывания на территории МО «Иволгинский район»: свидетельство о регистрации ребенка по месту жительства или месту пребывания, или выписку из лицевого счета. Если заявитель не предоставил по собственной инициативе данные документы РУО запрашивает сведения через систему межведомственного электронного взаимодействия.

Требование предоставления других, не предусмотренных настоящим пунктом, документов в качестве основания для предоставления муниципальной услуги не допускается.

11. Для зачисления ребенка в образовательную организацию, в которую получено направление, исчерпывающий перечень документов, необходимых в соответствии с нормативными правовыми актами для предоставления муниципальной услуги, которые являются необходимыми и обязательными для предоставления муниципальной услуги, подлежащих представлению родителем (законным представителем):

а) личное заявление (Приложение 4);

б) оригинал документа, удостоверяющего личность родителя (законного представителя), либо оригинала документа, удостоверяющего личность иностранного гражданина и лица без гражданства в Российской Федерации в соответствии со ст.10 Федерального закона от 25.07.2002 № 115-ФЗ «О правовом положении иностранных граждан в Российской Федерации»;

в) медицинское заключение (для детей, впервые поступающих в образовательную организацию);

г) оригинал свидетельства о рождении ребенка или документ, подтверждающий родство заявителя (или законность представления прав ребенка);

д) справка врачебной комиссии, заключение психолого-медико-педагогической комиссии для постановки на учет в группы компенсирующей и комбинированной направленности (для детей с ограниченными возможностями здоровья).

Копии предъявляемых при приеме документов хранятся в образовательной организации на время обучения ребенка.

12. Заявление о постановке на учет и заявление о зачислении в образовательную организацию заверяется личной подписью родителей (законных представителей) ребенка. Подписью родителей (законных представителей) ребенка фиксируется согласие на обработку их персональных данных и персональных данных ребенка в порядке, установленном законодательством Российской Федерации.

#### Основания для отказа в приеме документов, необходимых для предоставления муниципальной услуги

13. Основаниями для отказа заявителю в приеме документов, необходимых для предоставления муниципальной услуги, являются:

- достижение ребенком заявителя семилетнего возраста на 01 сентября текущего года;
- не предоставление в полном объеме документов, перечисленных в пункте 10;
- предоставление заявителем недостоверных сведений, содержащихся в представленных документах;
- обращение заявителя с заявлением об отказе от предоставления муниципальной услуги.

В случае выявления изложенных в настоящем пункте оснований, предоставленные документы возвращаются заявителю с разъяснениями оснований для отказа в приеме документов для предоставления муниципальной услуги. Данный отказ не препятствует обращению заявителя за предоставлением данной муниципальной услуги повторно.

Если при наличии оснований для отказа в приеме документов заявитель отказывается принять возвращаемые ему документы, они принимаются и рассматриваются в установленном порядке.





14. Основаниями для отказа заявителю в зачислении ребенка в образовательную организацию:

- отсутствие в базе данных информации о направлении ребенка в образовательную организацию;
  - не предоставление в полном объеме документов, перечисленных в пункте 11;
  - наличие медицинских противопоказаний к посещению ребенком образовательной организации;
  - отсутствие свободных мест в образовательной организации;
  - подача родителем (законным представителем) заявления об отказе в зачислении его ребенка в образовательную организацию.
- лицо, подавшее заявление не относится к кругу заявителей п 1.2 настоящего регламента;
- текст заявления не поддается прочтению.

14.1. Оснований для приостановления предоставления муниципальной услуги не предусмотрено.

#### Размер платы за предоставление муниципальной услуги

15. Муниципальная услуга в соответствии с действующим законодательством Российской Федерации оказывается бесплатно.

#### Срок регистрации запроса заявителя о предоставлении муниципальной услуги

16. При личном обращении в ГБУ «МФЦ» с заявлением о постановке ребенка на учет – не более 15 минут с момента поступления заявления.

17. При самостоятельной регистрации заявителя на Едином Портале – в день обращения.

18. Максимальный срок ожидания в очереди при подаче заявления о предоставлении муниципальной услуги и получении результата предоставления государственной услуги - пятнадцать минут.

#### Показатели доступности и качества предоставления муниципальной услуги

19. Основными требованиями, предъявляемыми к доступности и качеству предоставления муниципальной услуги, являются:

- 1) время ожидания при предоставлении муниципальной услуги;
- 2) график работы органа, ответственного за предоставление муниципальной услуги;
- 3) достоверность информации о предоставлении муниципальной услуги;
- 4) строгое соблюдение сроков предоставления муниципальной услуги;
- 5) удобство и доступность получения заявителем информации о порядке и сроках предоставления муниципальной услуги;
- 6) отсутствие обоснованных жалоб граждан на нарушение должностными лицами нормативных правовых актов, регламентирующих предоставление муниципальной услуги.

#### Требование к местам предоставления муниципальной услуги

20. Помещения, в которых РУО предоставляет муниципальные услуги, должны соответствовать следующим требованиям:

- а) прием заявителей осуществляется в специально выделенных для этих целей помещениях;
- б) помещения, предназначенные для ознакомления заявителей с информационными материалами, оборудуются информационными стендами. Оформление визуальной, текстовой информации о порядке предоставления муниципальной услуги должно соответствовать оптимальному зрительному и слуховому восприятию этой информации заявителями;

в) места ожидания в очереди на предоставление или получение документов, а также места для заполнения документов оборудуются стульями, столами (стойками) и обеспечиваются образцами заполнения документов, канцелярскими принадлежностями;

г) помещения для приема заявителей должны быть оборудованы табличками с указанием номера кабинета, фамилии, имени, отчества (последнее - при наличии) и должности сотрудника, осуществляющего предоставление муниципальной услуги;

д) помещения для приема заявителей должны соответствовать комфортным условиям для заявителей и оптимальным условиям работы сотрудников с заявителями;

е) рабочее место каждого должностного лица должно быть оборудовано персональным компьютером и оргтехникой с возможностью доступа к сети Интернет.

21. Обслуживание лиц с ограниченными возможностями здоровья осуществляется в специально выделенном для этих целей помещении, расположенном на нижнем этаже здания, оборудованном пандусами, специальными ограждениями и перилами, обеспечивающими беспрепятственное передвижение и разворот инвалидных колясок, столами, размещенными в стороне от входа для беспрепятственного подъезда и разворота колясок. Для лиц с ограниченными возможностями здоровья обеспечиваются:

- беспрепятственный доступ к зданию, в котором предоставляется муниципальная услуга, и беспрепятственное использование транспорта, средств связи и информации;

- возможность самостоятельного передвижения по территории, на которой расположены здания, в которых предоставляется муниципальная услуга, а также входа и выхода из них, посадки в транспортное средство и высадки из него, в том числе с использованием кресла-коляски;

- сопровождение инвалидов, имеющих стойкие расстройства функций зрения и самостоятельного передвижения, и оказание им помощи в здании, где предоставляется муниципальная услуга;

- надлежащее размещение оборудования и носителей информации, необходимых для обеспечения беспрепятственного доступа инвалидов к зданиям, в которых предоставляется муниципальная услуга, с учетом ограничения их жизнедеятельности;

- дублирование необходимой для инвалидов звуковой и зрительной информации;

- допуск сурдопереводчика и тифлосурдопереводчика;

- допуск собаки-проводника в здания, где предоставляется муниципальная услуга, при наличии документа, подтверждающего ее специальное обучение и выдаваемого по форме и в порядке, которые установлены действующим законодательством;

- оказание инвалидам помощи в преодолении барьеров, мешающих получению ими муниципальной услуги, наравне с другими лицами.

22. Помещения, предназначенные для ожидания в очереди приема или выдачи документов, обслуживания лиц с ограниченными возможностями здоровья, предоставления справок и консультаций, должны соответствовать требованиям комфортности условий пребывания в них заявителей и иметь вывески, указывающие на их назначение. Количество мест, предназначенных для заполнения заявлений о предоставлении муниципальной услуги и ожидания, определяются РУО с учетом количества ежедневно обращающихся заявителей и наличия необходимых площадей внутри здания для организации таких мест.

23. Визуальная, текстовая информация о порядке предоставления муниципальной услуги размещается на информационных стендах в помещениях для ожидания и приема граждан, а также может быть размещена на официальном сайте РУО.

Оформление визуальной, текстовой информации о порядке предоставления муниципальной услуги должно соответствовать оптимальному зрительному и слуховому восприятию этой информации заявителями.

24. Должен быть обеспечен свободный и бесплатный доступ к парковочным местам для транспортных средств (при наличии парковки).

**Иные требования, в том числе учитывающие особенности предоставления муниципальной услуги в многофункциональном центре и особенности предоставления муниципальной услуги в электронной форме.**

25. Предоставление муниципальной услуги в многофункциональном центре осуществляется в соответствии с Федеральным законом от 27.07.2010г. №210-ФЗ «Об организации предоставления государственных и муниципальных услуг», иными нормативными правовыми актами Российской Федерации, нормативно правовыми актами Республики Бурятия, муниципальными правовыми актами по принципу «одного окна», в соответствии с которым предоставление муниципальной услуги осуществляется после однократного обращения заявителя с заявлением, а взаимодействие с органами, предоставляющими муниципальную услугу осуществляется в многофункциональном центре без участия заявителя в соответствии с нормативно правовыми актами и соглашением о взаимодействии.

26. Требование к заключению соглашений о взаимодействии между многофункциональным центром и органом местного самоуправления устанавливается Правительством Российской Федерации.

27. В случаях, предусмотренных нормативно правовыми актами Российской Федерации или нормативно правовыми актами Республики Бурятия в многофункциональном центре осуществляется исключительно в электронной форме.

### III. Состав, последовательность и сроки выполнения

административных процедур по предоставлению муниципальной услуги, требования к порядку их выполнения, в том числе особенности выполнения административных процедур в электронной форме, а также особенности выполнения административных процедур в многофункциональных центрах

1. Предоставление муниципальной услуги включает в себя следующие административные процедуры:

1) постановка ребенка на учет либо отказ в постановке ребенка на учет;

- прием заявления;

- регистрация заявителя в базе данных;

- подтверждение документов;

2) выделение места в МДОО в периоды:

- массового комплектования МДОУ;

- текущего комплектования МДОУ;

3) зачисление детей в МДОО.

- проверка документов;

- прием заявления и документов;

- заключение договора об образовании;

- издание приказа о зачислении;

- отказ в зачислении.

2. Исполнение административных процедур.

2.1. По постановке на учет осуществляет специалист РУО (далее - специалист).

Специалист принимает заявление с приложением к нему необходимых документов в электронном виде и подтверждает документы в течение 3-х рабочих дней по следующим параметрам:

- наличие всех необходимых у заявителя документов;

- определение их соответствие установленному перечню;

- правильность заполнения заявления и других представленных документов;

- актуальность представленных документов в соответствии с требованиями к срокам их действия;

Подтверждению документов свидетельствует перевод ребенка в статус «очередник» в базе данных.

При не предоставлении в полном объеме документов, перечисленных в пункте 10, в базе данных направляет отказ в постановке на учет с указанием причины.

Результатом выполнения административной процедуры является регистрация заявления в базе данных.

При регистрации заявления в базе данных вносятся следующие сведения о детях и родителях (законных представителях) (далее по тексту - сведения):

- Ф.И.О ребенка;
- пол;
- дата рождения;
- серия и номер свидетельства о рождении;
- место рождения;
- адрес проживания;
- тип и вид группы;
- желаемый год поступления;
- желаемые организации по месту проживания ребенка (не более 5-ти организаций);
- номер и дата документа, подтверждающего наличие льгот у родителей (законных представителей);
- номер и дата документа, подтверждающие потребность в определении ребенка в комбинированные и компенсирующие группы.
- Ф.И.О. родителя (законного представителя), данные паспорта, номера контактных телефонов.

В случае изменения сведений, предоставленных родителями (законными представителями), последние обязаны сообщить в РУО измененные данные для изменения сведений о регистрации в базе данных.

2.2. По приему заявлений о зачислении в образовательную организацию осуществляет руководитель образовательной организации:

- организует информирование родителей (законных представителей) о предоставлении места ребенку в организации;
- принимает заявление с приложением к нему необходимых документов на бумажных носителях и регистрирует в журнале приема заявлений о приеме в образовательную организацию;
- после приема документов, указанных в п. 11 настоящего регламента, заключает с родителями (законными представителями) детей договор об образовании;
- издает приказ о зачислении.

3. Гражданам, имеющим право на внеочередное или первоочередное обеспечение местами детей в образовательных организациях (далее по тексту – льгота), необходимо подтвердить наличие льготы до начала предоставления мест в организациях на новый учебный год, но не позднее 1 апреля текущего года.

4. Гражданам, чьи дети поставлены на учет в группы комбинированной и компенсирующей направленности, необходимо подтвердить наличие заключения врачебной комиссии или заключения психолого-медико-педагогической комиссии (по окончании срока их действия) до начала предоставления мест в организациях на новый учебный год, но не позднее 1 апреля текущего года.

5. Не позднее 1 мая текущего года (на 2 число ежемесячно в течение учебного года) информация о наличии свободных мест в организациях вносится руководителем в базу данных для формирования списков детей и предоставления мест в организациях (далее по тексту – списки детей).

6. Комплектование вновь открывающихся групп производится в период с 1 июля по 31 августа, в остальное время производится доукомплектование образовательных организаций.

7. Массовое комплектование МДОУ.

7.1. Распределение мест в образовательных организациях согласно действующему законодательству осуществляется комиссией по комплектованию муниципальных образовательных организаций МО «Иволгинский район», реализующих основную общеобразовательную программу дошкольного образования (далее по тексту - комиссия) с 01 по 31 мая, а также по мере необходимости и при освобождении мест. Состав комиссии утверждается приказом начальника РУО или лица, исполняющего его обязанности.

7.2. В период работы комиссии заявки от руководителей образовательных организаций и повторные обращения родителей (законных представителей) с целью внесения изменений в базу данных не принимаются и изменения не вносятся.

7.3. Комплектование осуществляется в автоматизированном режиме (в случае отсутствия возможности по техническим причинам – в ручном режиме). Сформированные с помощью базы данных списки детей рассматриваются и утверждаются комиссией. Решение комиссии оформляется протоколом, который подписывается членами комиссии.

7.4. Не подтвержденные заявления, в соответствии с пунктом 2.1 настоящего регламента, в комплектовании не участвуют.

7.5 При переезде граждан из иного муниципального образования Республики Бурятия в МО «Иволгинский район», персональная заявка регистрируется вновь без сохранения первоначальной даты постановки на учет поданной в другом муниципальном образовании.

7.6. При формировании списков детей с помощью базы данных учитывается постановка на учет детей в определенную организацию в следующем порядке:

- предоставление мест лицам, имеющим право на внеочередное предоставление места;
- предоставление мест лицам, имеющим право на первоочередное предоставление места;
- остальным категориям.

Количество мест в МДОО, предоставленных для льготных категорий детей, не может превышать количество мест, предоставленных для детей не льготной категории.

7.7 Списки формируются в порядке даты постановки на учет детей, с учетом возраста ребенка, заявленной образовательной организации (организаций), при наличии в ней (них) свободных мест в группах соответствующей возрастной категории.

7.8. В электронной очереди сформированы следующие возрастные группы:

- 1) первая группа раннего возраста – от 1 до 1,5 лет;
- 2) вторая группа раннего возраста – от 1,5 до 2 лет;
- 3) первая младшая группа – от 2 до 3 лет;
- 4) вторая младшая группа – от 3 до 4 лет;
- 5) средняя группа – от 4 до 5 лет;
- 6) старшая группа – от 5 до 6 лет;
- 7) подготовительная к школе группа – от 6 до 7 лет.

7.8 При формировании списков детей с помощью базы данных учитывается возраст детей по состоянию на 1 сентября текущего года, допускается учет возраста детей «плюс» или «минус» один месяц от этой даты. Перевод персональной заявки в электронной очереди из одной возрастной группы в следующую производится перед массовым комплектованием МДОО.

7.9. При предоставлении мест в группах компенсирующей, комбинированной направленности учитывается дата постановки на учет для определения детей в указанные группы.

7.10. В случае отсутствия свободных мест соответствующей возрастной категории в желаемой образовательной организации (организациях), заявленных родителями (законными представителями), сведения в базе данных сохраняются по дате и времени первоначальной постановки на учет.

7.11. В случае утраты права на льготы в обеспечении местами в образовательной организации, при распределении мест с помощью базы данных, учитывается первоначальная дата постановки на учет детей в базе данных.

7.12. Группа кратковременного пребывания комплектуется в порядке очередности после полного комплектования основных групп. Детям, посещающим образовательные организации в режиме кратковременного пребывания, предоставляются места на режим полного дня на будущий учебный год, либо в течение действующего учебного года при наличии свободных мест.

7.13. Списки детей, утвержденные комиссией, доводятся до сведения родителей (законных представителей) на следующий день после заседания комиссии путем размещения

на информационных стендах и на официальном сайте РУО, и размещаются в базе данных для информирования руководителей образовательных организаций для приема и зачисления детей.

7.14. Руководители в течение 20 рабочих дней после получения списков, организуют информирование родителей (законных представителей) о предоставлении места ребенку в образовательной организации, в том числе и в течение всего календарного года.

7.15. Не позднее 30 июля текущего года родителям (законным представителям) детей необходимо обратиться к руководителю образовательной организации с заявлением о приеме и прилагаемыми к нему документами, указанными в п.11 настоящего регламента.

7.16. В период доукомплектования после получения информации о предоставлении места ребенку, но не более 1 месяца после утверждения комиссией списков, родителям (законным представителям) необходимо обратиться к руководителю организации для зачисления ребенка.

7.17. После приема документов, указанных в п. 11 настоящего регламента, образовательная организация заключает договор об образовании по образовательным программам дошкольного образования (далее - договор) с родителями (законными представителями) ребенка.

Договор заключается в двух экземплярах с выдачей одного экземпляра родителям (законным представителям) ребенка.

7.18. Руководитель образовательной организации издает распорядительный акт о зачислении ребенка в образовательную организацию (далее по тексту - распорядительный акт) в течение трех рабочих дней после заключения договора. Распорядительный акт в трехдневный срок после издания размещается на информационном стенде образовательной организации и на официальном сайте образовательной организации в сети Интернет. Данные распорядительного акта вносятся в базу данных.

7.19. После издания распорядительного акта ребенок снимается с учета детей, нуждающихся в предоставлении места в образовательной организации.

7.20. Руководитель образовательной организации обязан ознакомить родителей (законных представителей) с уставом, лицензией на осуществление образовательной деятельности, с образовательными программами и другими документами, регламентирующими организацию и осуществление образовательной деятельности, права и обязанности обучающихся. Факт ознакомления родителей (законных представителей) ребенка фиксируется в заявлении о приеме и заверяется личной подписью родителей (законных представителей) ребенка.

Взаимоотношения между родителями (законными представителями) и организацией регулируются договором об образовании. Договор заключается в двух экземплярах с выдачей одного экземпляра родителям (законным представителям).

7.21. Решение о признании места в организации подлежащим перераспределению и изменению желаемого года поступления на следующий принимает Комиссия в случаях:

- письменного заявления в РУО одного из родителей (законных представителей) об отказе от предоставления места (Приложение 5);

- в случае, когда родители (законные представители) ребенка не представили необходимые для приема документы в соответствии с п. 11 настоящего регламента в указанные в п. 7.16, 7.17. настоящего регламента сроки;

- неявки родителей (законных представителей детей) в организацию, в указанные в п. 7.16, 7.17. сроки, предоставленное ребенку место не сохраняется и перераспределяется в порядке учета детей в базе данных с изменением желаемого года поступления на следующий.

- в случае неявки ребенка в образовательную организацию более шести месяцев от даты заключения родителями (законными представителями) договора об образовании, место, предоставленное ребенку, за ним не сохраняется, изменяется желаемый год поступления на следующий и данное место учитывается руководителем организации при составлении заявки о наличии свободных мест.

7.22. Решение о снятии ребенка с очереди принимает Комиссия в следующих случаях:

- при наличии заявления родителя (законного представителя) о снятии ребенка с учета;
- при достижении ребенком семилетнего возраста на 01 сентября текущего года;
- смерти ребенка.

#### 8. Текущее комплектование.

Выделение места в МДОО при текущем комплектовании осуществляется при поступлении сведений о наличии свободных мест в МДОО.

Выделение места в МДОО производится в течение одного месяца со дня поступления в РУО сведений о наличии свободных мест в дошкольном образовательном учреждении.

9. Родители (законные представители) несут ответственность за своевременное представление необходимых документов в РУО и образовательные организации.

### Блок-схема предоставления муниципальной услуги

10. Блок-схема предоставления муниципальной услуги «Прием заявлений, постановка на учет и зачисление детей в образовательные учреждения, осуществляющие образовательную деятельность по программам дошкольного образования, присмотр и уход за детьми» приводится в приложении 6 к настоящему административному регламенту.

### IV. Формы контроля за исполнением административного регламента

Порядок осуществления текущего контроля соблюдения и исполнения должностными лицами, ответственными специалистами административного регламента, а также принятия решений ответственными лицами

1. Контроль полноты и качества оказания муниципальной услуги включает в себя проведение проверок, выявление и устранение нарушений прав заявителей, рассмотрение, принятие решений и подготовку ответов на обращения заявителей, содержащих жалобы на решения, действия (бездействие) ответственных специалистов РУО, осуществляющих предоставление муниципальной услуги.

1.1. Текущий контроль соблюдения последовательности действий, определенных административными процедурами по оказанию муниципальной услуги и принятием решений ответственными специалистами, осуществляется начальником РУО в соответствии с настоящим административным регламентом. Текущий контроль осуществляется путем проведения проверок соблюдения и исполнения ответственными специалистами настоящего административного регламента.

1.2. Периодичность текущего контроля устанавливается начальником РУО. При этом текущий контроль осуществляется не реже одного раза в год.

1.3. Проверки соблюдения и исполнения ответственными специалистами настоящего административного регламента могут быть плановыми и внеплановыми. При проверке рассматриваются все вопросы, связанные с предоставлением муниципальной услуги (комплексные проверки), или отдельные аспекты (тематические проверки). Проверка также может проводиться по конкретному обращению (запросу) заявителя.

1.4. Результаты текущего контроля оформляются в виде справки, в которой отмечаются выявленные недостатки и указываются сроки их устранения. Справка подписывается начальником РУО и специалистом, деятельность которого проверялась.

1.5. По результатам проведения проверок в случае выявления нарушений прав и законных интересов заявителей виновные лица привлекаются к ответственности в соответствии с законодательством Российской Федерации.

1.6. Специалист, уполномоченный принимать документы заявителя на предоставление муниципальной услуги, несет персональную ответственность за соблюдение сроков и порядка приема документов.

1.7. Специалист, уполномоченный информировать заявителя о предоставлении муниципальной услуги, несет персональную ответственность за соблюдение сроков и



порядка поиска и подготовки запрашиваемой информации или мотивированного отказа в предоставлении информации, полноту и качество исполнения положений настоящего административного регламента.

1.8. Специалист, уполномоченный выдавать документы заявителю, несет персональную ответственность за соблюдение сроков и порядка выдачи документов заявителю в соответствии с настоящим административным регламентом.

1.9. Персональная ответственность специалистов закрепляется в их должностных инструкциях в соответствии с требованиями законодательства Российской Федерации.

1.10. Текущий контроль и координация последовательности действий, определенных административными процедурами осуществляет:

- по постановке на соответствующий учет - специалист управления образования;
- по приему заявлений о зачислении в муниципальные образовательные организации, реализующие основную образовательную программу дошкольного образования - руководитель образовательной организации.

V. Досудебный (внесудебный) порядок обжалования решений и действий (бездействия) органа местного самоуправления, предоставляющего муниципальную услугу, а также должностных лиц, служащих органов местного самоуправления

1. Заявитель имеет право на досудебное обжалование решений и действий (бездействия) РУО, должностного лица или муниципального служащего РУО, принятых и совершенных (не совершенного) в ходе предоставления муниципальной услуги.

1.1. Предметом обжалования может быть:

1) нарушение срока регистрации запроса заявителя о предоставлении муниципальной услуги;

2) нарушение срока предоставления муниципальной услуги;

3) требование от заявителя документов, не предусмотренных нормативными правовыми актами Российской Федерации, нормативными правовыми актами Республики Бурятия, муниципальными правовыми актами для предоставления муниципальной услуги;

4) отказ в приеме документов, предоставление которых предусмотрено нормативными правовыми актами Российской Федерации, нормативными правовыми актами субъектов Российской Федерации, муниципальными правовыми актами для предоставления муниципальной услуги;

5) отказ в предоставлении муниципальной услуги, если основания отказа не предусмотрены федеральными законами и принятыми в соответствии с ними иными нормативными правовыми актами Российской Федерации, нормативными правовыми актами субъектов Российской Федерации, муниципальными правовыми актами;

6) затребование с заявителя при предоставлении государственной или муниципальной услуги платы, не предусмотренной нормативными правовыми актами Российской Федерации, нормативными правовыми актами субъектов Российской Федерации, муниципальными правовыми актами;

7) отказ РУО, ответственного специалиста РУО в исправлении опечаток и ошибок в выданных в результате предоставления муниципальной услуги документах либо нарушение установленного срока таких исправлений.

1.2. Жалоба подается в письменной форме на бумажном носителе, в электронной форме в РУО. Жалобы на решения, принятые начальником РУО подаются в Администрацию МО «Иволгинский район».

1.3. Жалоба может быть направлена по почте, через ГБУ «МФЦ», в электронном виде с использованием информационно-телекоммуникационной сети «Интернет», официального сайта ОМСУ, официального сайта Администрации МО, Единого портала государственных и муниципальных услуг, а также может быть принята при личном приеме заявителя начальником РУО, первым заместителем главы администрации МО «Иволгинский район», Главой МО «Иволгинский район».

1.4. Жалоба должна содержать:

1) наименование органа, предоставляющего муниципальную услугу, должностного лица органа, предоставляющего муниципальную услугу, либо муниципального служащего, решения и действия (бездействие) которых обжалуются;

2) фамилию, имя, отчество (последнее - при наличии), сведения о месте жительства заявителя - физического лица либо наименование, сведения о месте нахождения заявителя - юридического лица, а также номер (номера) контактного телефона, адрес (адреса) электронной почты (при наличии) и почтовый адрес, по которым должен быть направлен ответ заявителю;

3) сведения об обжалуемых решениях и действиях (бездействии) органа, предоставляющего муниципальную услугу, должностного лица органа, предоставляющего муниципальную услугу, либо муниципального служащего;

4) доводы, на основании которых заявитель не согласен с решением и действием (бездействием) органа, предоставляющего муниципальную услугу, должностного лица органа, предоставляющего муниципальную услугу, либо муниципального служащего. Заявителем могут быть представлены документы (при наличии), подтверждающие доводы заявителя, либо их копии.

1.5. Жалоба, в которой обжалуются решения, действия (бездействие) конкретных должностных лиц, не может быть направлена этим должностным лицам для рассмотрения и (или) ответа.

1.6. Жалоба рассматривается в течение 15 рабочих дней с даты регистрации обращения (запроса) заявителя.

1.7 Жалоба, поступившая в РУО подлежит рассмотрению должностным лицом, наделенным полномочиями по рассмотрению жалоб, в течение пятнадцати рабочих дней со дня ее регистрации, а в случае обжалования отказа РУО или его должностного лица в приеме документов у заявителя либо в исправлении допущенных опечаток и ошибок или в случае обжалования нарушения установленного срока таких исправлений - в течение пяти рабочих дней со дня ее регистрации.

1.8. По результатам рассмотрения жалобы РУО, уполномоченное должностное лицо принимает одно из следующих решений:

1) удовлетворяет жалобу, в том числе в форме отмены принятого решения, исправления допущенных опечаток и ошибок в выданных в результате предоставления муниципальной услуги документах, возврата заявителю денежных средств, взимание которых не предусмотрено нормативными правовыми актами Российской Федерации, нормативными правовыми актами Республики Бурятия, муниципальными правовыми актами, а также в иных формах;

2) отказывает в удовлетворении жалобы.

1.9. В случае установления в ходе или по результатам рассмотрения жалобы признаков состава административного правонарушения или преступления должностное лицо, наделенное полномочиями по рассмотрению жалоб незамедлительно направляет имеющиеся материалы в органы прокуратуры.

1.10. Мотивированный ответ о результатах рассмотрения жалобы направляется заявителю не позднее дня, следующего за днем принятия решения по жалобе, в письменной форме и (или) по желанию заявителя в электронной форме.

1.11. Обжалование решения и действий (бездействия) РУО, его должностных лиц или муниципальных служащих в судебном порядке осуществляется в соответствии с законодательством Российской Федерации.

**Приложение 1**  
к административному регламенту  
предоставления муниципальной услуги  
«Прием заявлений, постановка на учет и  
зачисление детей в образовательные учреждения,  
осуществляющие образовательную деятельность  
по программам дошкольного образования,  
присмотр и уход за детьми»

Список образовательных организаций, реализующих основную образовательную программу дошкольного образования на территории МО «Иволгинский район»

№	Наименование учреждения	Юридический адрес
1.	МАДОУ детский сад «Березка»	671050, Республика Бурятия, Иволгинский район, с. Иволгинск. ул. Октябрьская, д.37а. тел: 8-301-40-21885, e-mail:douberezka@bk.ru
2.	МБДОУ детский сад «Булжамуур»	671050, Республика Бурятия, Иволгинский район, с. Верхняя иволга. ул. Центральная, д.17а. тел: 8-301-40-23395, e-mail:buljamuur@mail.ru
3.	МДОУ детский сад «Вишенка»	671050, Республика Бурятия, Иволгинский район, с. Оронгой. ул. Лесная, д.39. тел: 8-301-40-25309, e-mail:vihenka@mail.ru
4.	МБДОУ детский сад «Золотинка»	671050, Республика Бурятия, Иволгинский район, с. Иволгинск. ул. Ленина, д.42А. тел: 8-301-40-41047, e-mail:zlotinkads@mail.ru
5.	МБДОУ детский сад «Росинка»	671050, Республика Бурятия, Иволгинский район, с. Сужа ул. Зоотехническая, д.2. тел: 8-301-40-23620, e-mail:dourosinka12@mail.ru
6.	МБДОУ детский сад «Ромашка»	671050, Республика Бурятия, Иволгинский район, п. Тапхар д.2. тел: 89140527781, e-mail:tapharsadik@mail.ru
7.	МДОУ детский сад «Рябинка»	671050, Республика Бурятия, Иволгинский район, с. Сотниково, ул. Тракторная д.5. тел: 8901-40-24533, e-mail:ryabinka2008@mail.ru
8.	МБДОУ детский сад «Солнышко»	671050, Республика Бурятия, Иволгинский район, с. Кокорино ул. Молодежная, д.2. тел: 8-301-40-41038, e-mail:solnyshko-kokorino@yandex.ru
9.	МБДОУ детский сад «Улаалзай»	671050, Республика Бурятия, Иволгинский район, с. Оронгой ул. Абидуева, д.57. тел: 8-301-40-25228, e-mail:ulaalzayadm@mail.ru
10.	МБДОУ детский сад «Хараасгай»	671050, Республика Бурятия, Иволгинский район, с. Нижняя Иволга ул. Юбилейная, д.5. тел: 8-301-40-27127, e-mail:chimitova-64@mail.ru

**Приложение 2**  
к административному регламенту  
предоставления муниципальной услуги  
«Прием заявлений, постановка на учет и  
зачисление детей в образовательные учреждения,  
осуществляющие образовательную деятельность  
по программам дошкольного образования,  
присмотр и уход за детьми»

**Перечень документов для льготных категорий граждан**

**I. Внеочередной прием детей в учреждения,  
осуществляющие образовательную деятельность по образовательным программам  
дошкольного образования**

1. Дети прокуроров (в соответствии с пунктом 5 статьи 44 Закона Российской Федерации от 17.01.1992 № 2202-1 «О прокуратуре Российской Федерации»).

Необходимые документы:

- удостоверение соответствующего ведомства;
- справка с места работы;
- свидетельство о рождении ребенка;
- паспорт родителя (законного представителя).

2. Дети судей (в соответствии с пунктом 3 статьи 19 Закона Российской Федерации от 26.06.1992 № 3132-1 «О статусе судей в Российской Федерации»).

Необходимые документы:

- удостоверение соответствующего ведомства;
- справка с места работы;
- свидетельство о рождении ребенка;
- паспорт родителя (законного представителя).

3. Дети сотрудников Следственного комитета (в соответствии с пунктом 25 статьи 35 Федерального закона от 28.12.2010 № 403-ФЗ «О Следственном комитете Российской Федерации»).

Необходимые документы:

- удостоверение соответствующего ведомства;
- справка с места работы;
- свидетельство о рождении ребенка;
- паспорт родителя (законного представителя).

4. Дети граждан, подвергшихся воздействию радиации на Чернобыльской АЭС (в соответствии с Законом Российской Федерации от 15.05.1991 № 1244-1 «О социальной защите граждан, подвергшихся воздействию радиации вследствие катастрофы на Чернобыльской АЭС» - далее Закон № 1244-1), а именно:

1) дети граждан, получивших или перенесших лучевую болезнь и другие заболевания, связанные с радиационным воздействием вследствие чернобыльской катастрофы или с работами по ликвидации последствий катастрофы на Чернобыльской АЭС (пункт 1 части 1 статьи 13, пункт 12 части 1 статьи 14 Закона № 1244-1);

2) дети инвалидов вследствие чернобыльской катастрофы из числа:

- граждан (в том числе временно направленных или командированных), принимавших участие в ликвидации последствий катастрофы в пределах зоны отчуждения или занятых на эксплуатации или других работах на Чернобыльской АЭС;

- военнослужащих и военнообязанных, призванных на специальные сборы и привлеченных к выполнению работ, связанных с ликвидацией последствий чернобыльской катастрофы, независимо от места дислокации и выполнявшихся работ, а также лиц начальствующего и рядового состава органов внутренних дел, Государственной противопожарной службы, проходивших (проходящих) службу в зоне отчуждения;

- граждан, эвакуированных из зоны отчуждения и переселенных из зоны отселения либо выехавших в добровольном порядке из указанных зон после принятия решения об эвакуации;

- граждан, отдавших костный мозг для спасения жизни людей, пострадавших вследствие чернобыльской катастрофы, независимо от времени, прошедшего с момента трансплантации костного мозга, и времени развития у них в этой связи инвалидности (пункт 2 части 1 статьи 13, пункт 12 части 1 статьи 14 Закона № 1244-1);

3) дети граждан (в том числе временно направленных или командированных), принимавших в 1986 - 1987 годах участие в работах по ликвидации последствий чернобыльской катастрофы в пределах зоны отчуждения или занятых в этот период на работах, связанных с эвакуацией населения, материальных ценностей, сельскохозяйственных животных, и на эксплуатации или других работах на Чернобыльской АЭС; военнослужащих и военнообязанных, призванных на специальные сборы и привлеченных в этот период для выполнения работ, связанных с ликвидацией последствий чернобыльской катастрофы в пределах зоны отчуждения, включая летно-подъемный, инженерно-технический составы гражданской авиации, независимо от места дислокации и выполнявшихся работ; лиц начальствующего и рядового состава органов внутренних дел, проходивших в 1986 - 1987 годах службу в зоне отчуждения; граждан, в том числе военнослужащих и военнообязанных, призванных на военные сборы и принимавших участие в 1988 - 1990 годах в работах по объекту «Укрытие»; младшего и среднего медицинского персонала, врачей и других работников лечебных учреждений (за исключением лиц, чья профессиональная деятельность связана с работой с любыми видами источников ионизирующих излучений в условиях радиационной обстановки на их рабочем месте, соответствующей профилю проводимой работы), получивших сверхнормативные дозы облучения при оказании медицинской помощи и обслуживании в период с 26 апреля по 30 июня 1986 года лиц, пострадавших в результате чернобыльской катастрофы и являвшихся источником ионизирующих излучений (пункт 3 части 1 статьи 13, часть 1 статьи 15 Закона № 1244-1);

4) дети граждан (в том числе временно направленных или командированных), принимавших в 1988 - 1990 годах участие в работах по ликвидации последствий чернобыльской катастрофы в пределах зоны отчуждения или занятых в этот период на эксплуатации или других работах на Чернобыльской АЭС; военнослужащих и военнообязанных, призванных на специальные сборы и привлеченных в эти годы к выполнению работ, связанных с ликвидацией последствий чернобыльской катастрофы, независимо от места дислокации и выполнявшихся работ, а также лиц начальствующего и рядового состава органов внутренних дел, проходивших в 1988 - 1990 годах службу в зоне отчуждения (пункт 4 части 1 статьи 13, часть 3 статьи 15 закона № 1244-1);

5) дети рабочих и служащих, а также военнослужащих, лиц начальствующего и рядового состава органов внутренних дел, Государственной противопожарной службы, получивших профессиональные заболевания, связанные с лучевым воздействием на работах в зоне отчуждения (пункт 5 части 1 статьи 13, часть 2 статьи 16 Закона № 1244-1);

6) дети граждан, эвакуированных (в том числе выехавших добровольно) в 1986 году из зоны отчуждения или переселенных (переселяемых), в том числе выехавших добровольно, из зоны отселения в 1986 году и в последующие годы, включая детей, в том числе детей, которые в момент эвакуации находились (находятся) в состоянии внутриутробного развития (пункт 6 части 1 статьи 13, пункт 12 части 1 статьи 17 Закона № 1244-1);

7) дети граждан, выехавших добровольно на новое место жительства из зоны проживания с правом на отселение в 1986 году и в последующие годы (пункт 11 части 1 статьи 13, пункт 12 части 1 статьи 17, часть 1 статьи 22 Закона № 1244-1);

Необходимые документы:

- документы, подтверждающего статус заявителя (удостоверение, справка соответствующего образца);

- свидетельство о рождении ребенка;

- паспорт родителя (законного представителя);

8) дети, страдающие болезнями вследствие чернобыльской катастрофы или обусловленными генетическими последствиями радиоактивного облучения одного из родителей (пункт 12 части 1 статьи 14, часть 2 статьи 25 Закона № 1244-1).

Необходимые документы:

- документы, подтверждающего статус заявителя (удостоверение, справка установленного образца);

- свидетельство о рождении ребенка;

- паспорт родителя (законного представителя).

5. Дети граждан, подвергшихся воздействию радиации вследствие аварии в 1957 году на производственном объединении «Маяк» и сбросов радиоактивных отходов в реку Теча (в соответствии с Федеральным законом от 26.11.1998 № 175-ФЗ «О социальной защите граждан Российской Федерации, подвергшихся воздействию радиации вследствие аварии в 1957 году на производственном объединении «Маяк» и сброса радиоактивных отходов в реку Теча» - далее Федеральный закон № 175-ФЗ), а именно:

1) дети граждан всех категорий, перечисленных в статье 1 Федерального закона № 175-ФЗ, и:

- получивших лучевую болезнь, другие заболевания, включенные в перечень заболеваний, возникновение или обострение которых обусловлены воздействием радиации вследствие аварии в 1957 году на производственном объединении «Маяк» и сбросов радиоактивных отходов в реку Теча (статья 2 Федерального закона № 175-ФЗ);

- ставших инвалидами вследствие воздействия радиации (статья 3 Федерального закона № 175-ФЗ);

2) дети умерших граждан, указанных в подпункте 1 пункта 3 настоящего перечня, если смерть явилась следствием воздействия радиации в результате аварии в 1957 году на производственном объединении «Маяк» и сбросов радиоактивных отходов в реку Теча (часть 2 статьи 11 Федерального закона № 175-ФЗ);

3) дети граждан (в том числе временно направленных или командированных), включая военнослужащих и военнообязанных, призванных на специальные сборы, лиц начальствующего и рядового состава органов внутренних дел, органов государственной безопасности, органов гражданской обороны, принимавших в 1957 - 1958 годах непосредственное участие в работах по ликвидации последствий аварии в 1957 году на производственном объединении «Маяк», а также граждан, включая военнослужащих и военнообязанных, призванных на специальные сборы, лиц начальствующего и рядового состава органов внутренних дел, органов государственной безопасности, органов гражданской обороны, занятых на работах по проведению защитных мероприятий и реабилитации радиоактивно загрязненных территорий вдоль реки Теча в 1949 - 1956 годах (статья 4 Федерального закона № 175-ФЗ);

4) дети граждан (в том числе временно направленных или командированных), включая военнослужащих и военнообязанных, призванных на специальные сборы, лиц начальствующего и рядового состава органов внутренних дел, органов государственной безопасности, органов гражданской обороны, принимавших в 1959 - 1961 годах непосредственное участие в работах по ликвидации последствий аварии в 1957 году на производственном объединении «Маяк», а также граждан, включая военнослужащих и военнообязанных, призванных на специальные сборы, лиц начальствующего и рядового состава органов внутренних дел, органов государственной безопасности, органов гражданской обороны, занятых на работах по проведению защитных мероприятий и реабилитации радиоактивно загрязненных территорий вдоль реки Теча в 1957 - 1962 годах (статья 5 Федерального закона № 175-ФЗ);

5) дети граждан, эвакуированных (переселенных), а также добровольно выехавших из населенных пунктов (в том числе эвакуированных (переселенных) в пределах населенных пунктов, где эвакуация (переселение) производилась частично), подвергшихся радиоактивному загрязнению вследствие аварии в 1957 году на производственном объединении «Маяк» и сбросов радиоактивных отходов в реку Теча, включая детей, в том числе детей, которые в момент эвакуации (переселения) находились в состоянии

внутриутробного развития, а также военнослужащих, вольнонаемного состава войсковых частей и спецконтингента, эвакуированных в 1957 году из зоны радиоактивного загрязнения. К добровольно выехавшим гражданам относятся граждане, выехавшие с 29 сентября 1957 года по 31 декабря 1960 года включительно из населенных пунктов, подвергшихся радиоактивному загрязнению вследствие аварии в 1957 году на производственном объединении «Маяк», а также выехавшие с 1949 года по 1962 год включительно из населенных пунктов (в том числе переселившиеся в пределах населенных пунктов, где переселение производилось частично), подвергшихся радиоактивному загрязнению вследствие сбросов радиоактивных отходов в реку Теча (статья 6 Федерального закона №175-ФЗ);

6) дети граждан, добровольно выехавших на новое место жительства из населенных пунктов, подвергшихся радиоактивному загрязнению вследствие аварии в 1957 году на производственном объединении «Маяк» и сбросов радиоактивных отходов в реку Теча, где средняя годовая эффективная доза облучения составляет в настоящее время свыше 1 мЗв (0,1 бэр) (дополнительно над уровнем естественного радиационного фона для данной местности) (часть 1 статьи 10 Федерального закона № 175-ФЗ);

7) дети лиц, являющихся детьми первого и второго поколения граждан, указанных в статье 1 Федерального закона № 175-ФЗ, страдающих заболеваниями вследствие воздействия радиации на их родителей (статья 12 Федерального закона № 174-ФЗ).

Необходимые документы:

- документы, подтверждающего статус заявителя (удостоверение, справка установленного образца);

- свидетельство о рождении ребенка;

- паспорт родителя (законного представителя);

8) дети, страдающие болезнями вследствие чернойбыльской катастрофы или обусловленными генетическими последствиями радиоактивного облучения одного из родителей (пункт 12 части 1 статьи 14, часть 2 статьи 25 Закона № 1244-1).

Необходимые документы:

- документы, подтверждающего статус заявителя (удостоверение, справка установленного образца);

- свидетельство о рождении ребенка;

- паспорт родителя (законного представителя).

6. Дети граждан из подразделений особого риска, а также семей, потерявших кормильца из числа этих граждан (постановление Верховного Совета Российской Федерации от 27.12.1991 № 2123-1 «О распространении действия Закона РСФСР «О социальной защите граждан, подвергшихся воздействию радиации вследствие катастрофы на Чернобыльской АЭС» на граждан из подразделений особого риска»), а именно дети лиц из числа военнослужащих и вольнонаемного состава Вооруженных Сил СССР, войск и органов Комитета государственной безопасности СССР, внутренних войск, железнодорожных войск и других воинских формирований, лиц начальствующего и рядового состава органов внутренних дел:

1) непосредственных участников испытаний ядерного оружия в атмосфере, боевых радиоактивных веществ и учений с применением такого оружия до даты фактического прекращения таких испытаний и учений;

2) непосредственных участников подземных испытаний ядерного оружия в условиях нештатных радиационных ситуаций и действия других поражающих факторов ядерного оружия;

3) непосредственных участников ликвидации радиационных аварий на ядерных установках надводных и подводных кораблей и других военных объектах;

4) личного состава отдельных подразделений по сборке ядерных зарядов из числа военнослужащих;

5) непосредственных участников подземных испытаний ядерного оружия, проведения и обеспечения работ по сбору и захоронению радиоактивных веществ.

Необходимые документы:

- удостоверение;
- свидетельство о смерти одного из родителей (законных представителей), имеющего вышеназванный статус, либо копия решения суда о признании его умершим или безвестно отсутствующим (в случае потери кормильца из числа указанных лиц);
- свидетельство о рождении ребенка;
- паспорт родителя (законного представителя).

7. Дети погибших (пропавших без вести), умерших, ставших инвалидами военнослужащих и сотрудников федеральных органов исполнительной власти, участвовавших в контртеррористических операциях и обеспечивавших правопорядок и общественную безопасность на территории Северо-Кавказского региона Российской Федерации (в соответствии с пунктом 14 постановления Правительства РФ от 09.02.2004 № 65 «О дополнительных гарантиях и компенсациях военнослужащим и сотрудникам федеральных органов исполнительной власти, участвующим в контртеррористических операциях и обеспечивающим правопорядок и общественную безопасность на территории Северо-Кавказского региона Российской Федерации»).

Необходимые документы:

- документ, подтверждающий вышеназванный статус родителя (законного представителя);
- свидетельство о смерти одного из родителей (законных представителей), либо копия решения суда о признании его умершим или безвестно отсутствующим;
- справка соответствующего образца или копия иного документа, подтверждающего наличие у него инвалидности, полученной при вышеназванных обстоятельствах (в случае инвалидности заявителя);
- свидетельство о рождении ребенка;
- паспорт родителя (законного представителя).

8. Дети погибших (пропавших без вести), умерших, ставших инвалидами и участвовавших в борьбе с терроризмом на территории Республики Дагестан военнослужащих и сотрудников органов внутренних дел, Государственной противопожарной службы, уголовно-исполнительной системы (в соответствии с Постановлением Правительства РФ от 25.08.1999 № 936 «О дополнительных мерах по социальной защите членов семей военнослужащих и сотрудников органов внутренних дел, государственной противопожарной службы, непосредственно участвовавших в борьбе с терроризмом на территории Республики Дагестан и погибших (пропавших без вести) при выполнении служебных обязанностей»).

Необходимые документы:

- документ, подтверждающий вышеназванный статус родителя (законного представителя);
- свидетельство о смерти одного из родителей (законных представителей), либо копия решения суда о признании его умершим или безвестно отсутствующим;
- справка соответствующего образца или копия иного документа, подтверждающего наличие у него инвалидности, полученной при вышеназванных обстоятельствах (в случае инвалидности заявителя);
- свидетельство о рождении ребенка;
- паспорт родителя (законного представителя).

II. Первоочередной прием детей в образовательные учреждения, осуществляющие образовательную деятельность по образовательным программам дошкольного образования

9. Дети, один из родителей которых является инвалидом (в соответствии с пунктом 1 Указа Президента Российской Федерации от 02.10.1992 № 1157 «О дополнительных мерах государственной поддержки инвалидов», распоряжением Главы администрации Челябинской области от 05.05.1992 № 218-р «О дополнительных мерах государственной поддержки инвалидов»).

Необходимые документы:



- документ, подтверждающий наличие инвалидности;
- свидетельств о рождении ребенка;
- паспорт родителя (законного представителя).

10. Дети-инвалиды (любой группы) (в соответствии со статьей 19 Федерального закона от 24.11.1995 № 181-ФЗ «О социальной защите инвалидов в Российской Федерации», пунктом 1 Указа Президента Российской Федерации от 02.10.1992 № 1157 «О дополнительных мерах государственной поддержки инвалидов», постановлением Губернатора Челябинской области от 27.09.2007 № 309 «О воспитании и обучении детей-инвалидов», распоряжением Главы администрации Челябинской области от 05.05.1992 № 218-р «О дополнительных мерах государственной поддержки инвалидов»).

Необходимые документы:

- документ, подтверждающий наличие инвалидности у ребенка;
- свидетельство о рождении ребенка;
- паспорт родителя (законного представителя).

11. Дети сотрудников полиции (в соответствии с пунктом 6 статьи 46 Федерального закона от 07.02.2011 № 3-ФЗ «О полиции»), а именно дети:

- 1) сотрудника полиции;
- 2) сотрудника полиции, погибшего (умершего) вследствие увечья или иного повреждения здоровья, полученных в связи с выполнением служебных обязанностей;
- 3) сотрудника полиции, умершего вследствие заболевания, полученного в период прохождения службы в полиции;
- 4) гражданина Российской Федерации, уволенного со службы в полиции вследствие увечья или иного повреждения здоровья, полученных в связи с выполнением служебных обязанностей и исключивших возможность дальнейшего прохождения службы в полиции;
- 5) гражданина Российской Федерации, умершего в течение одного года после увольнения со службы в полиции вследствие увечья или иного повреждения здоровья, полученных в связи с выполнением служебных обязанностей, либо вследствие заболевания, полученного в период прохождения службы в полиции, исключивших возможность дальнейшего прохождения службы в полиции;
- 6) находящиеся (находившиеся) на иждивении сотрудника полиции, гражданина Российской Федерации, указанных в пунктах 1 – 5 настоящего пункта.

Необходимые документы:

- удостоверение соответствующего ведомства либо справка с места работы (для действующего сотрудника полиции);
- документ, подтверждающий статус родителя (в случаях, предусмотренных в подпунктах 2-6 настоящего пункта);
- свидетельство о рождении ребенка;
- паспорт родителя (законного представителя).

12. Дети сотрудников органов внутренних дел, не являющихся сотрудниками полиции (в соответствии с пунктом 2 статьи 56 Федерального закона от 07.02.2011 № 3-ФЗ «О полиции»).

Необходимые документы:

- удостоверение соответствующего ведомства либо справка с места работы (для действующего сотрудника органов внутренних дел);
- свидетельство о рождении ребенка;
- паспорт родителя (законного представителя).

13. Дети военнослужащих, проходящих военную службу по контракту или военную службу по призыву (в соответствии с пунктом 6 статьи 19 Федерального закона от 27.08.1998 № 76-ФЗ «О статусе военнослужащих»);

Необходимые документы:

- документы, удостоверяющие личность и правовое положение военнослужащего;
- свидетельство о рождении ребенка.

14. Дети граждан, уволенных с военной службы (в соответствии с пунктом 5 статьи 23 Федерального закона от 27.08.1998 № 76-ФЗ «О статусе военнослужащих»).

Необходимые документы:

- документы, удостоверяющие личность родителя (законного представителя);
- документ, подтверждающий статус гражданина, уволенного с военной службы;
- свидетельство о рождении ребенка.

15. Дети сотрудников, имеющих специальные звания и проходящие службу в учреждениях и органах уголовно-исполнительной системы (в соответствии с пунктом 14 статьи 3 Федерального закона от 30.12.2012 № 283-ФЗ «О социальных гарантиях сотрудникам некоторых федеральных органов исполнительной власти и внесении изменений в отдельные законодательные акты Российской Федерации»), а именно дети:

- 1) сотрудника;
- 2) сотрудника, погибшего (умершего) вследствие увечья или иного повреждения здоровья, полученных в связи с выполнением служебных обязанностей;
- 3) сотрудника, умершего вследствие заболевания, полученного в период прохождения службы в учреждениях и органах;
- 4) гражданина Российской Федерации, уволенного со службы в учреждениях и органах вследствие увечья или иного повреждения здоровья, полученных в связи с выполнением служебных обязанностей и исключивших возможность дальнейшего прохождения службы в учреждениях и органах;
- 5) гражданина Российской Федерации, умершего в течение одного года после увольнения со службы в учреждениях и органах вследствие увечья или иного повреждения здоровья, полученных в связи с выполнением служебных обязанностей, либо вследствие заболевания, полученного в период прохождения службы в учреждениях и органах, исключивших возможность дальнейшего прохождения службы в учреждениях и органах;
- 6) находящиеся (находившиеся) на иждивении сотрудника, гражданина Российской Федерации, указанных в пунктах 1 - 5 настоящего пункта.

Необходимые документы:

- удостоверение соответствующего ведомства либо справка с места работы (для действующего сотрудника);
- документ, подтверждающий статус родителя (в случаях, предусмотренных в подпунктах 2-6 настоящего пункта);
- свидетельство о рождении ребенка;
- паспорт родителя (законного представителя)

16. Дети сотрудников, имеющих специальные звания и проходящие службу в федеральной противопожарной службе Государственной противопожарной службы (в соответствии с пунктом 14 статьи 3 Федерального закона от 30.12.2012 № 283-ФЗ «О социальных гарантиях сотрудникам некоторых федеральных органов исполнительной власти и внесении изменений в отдельные законодательные акты Российской Федерации»), а именно дети:

- 1) сотрудника;
- 2) сотрудника, погибшего (умершего) вследствие увечья или иного повреждения здоровья, полученных в связи с выполнением служебных обязанностей;
- 3) сотрудника, умершего вследствие заболевания, полученного в период прохождения службы в учреждениях и органах;
- 4) гражданина Российской Федерации, уволенного со службы в учреждениях и органах вследствие увечья или иного повреждения здоровья, полученных в связи с выполнением служебных обязанностей и исключивших возможность дальнейшего прохождения службы в учреждениях и органах;
- 5) гражданина Российской Федерации, умершего в течение одного года после увольнения со службы в учреждениях и органах вследствие увечья или иного повреждения здоровья, полученных в связи с выполнением служебных обязанностей, либо вследствие заболевания, полученного в период прохождения службы в учреждениях и органах, исключивших возможность дальнейшего прохождения службы в учреждениях и органах;
- 6) находящиеся (находившиеся) на иждивении сотрудника, гражданина Российской Федерации, указанных в пунктах 1 - 5 настоящего пункта.

Необходимые документы:

- удостоверение соответствующего ведомства либо справка с места работы (для действующего сотрудника);
- документ, подтверждающий статус родителя (в случаях, предусмотренных в подпунктах 2-6 настоящего пункта);
- свидетельство о рождении ребенка;
- паспорт родителя (законного представителя).

17. Дети сотрудников, имеющих специальные звания и проходящие службу в таможенных органах Российской Федерации (в соответствии с пунктом 14 статьи 3 Федерального закона от 30.12.2012 № 283-ФЗ «О социальных гарантиях сотрудникам некоторых федеральных органов исполнительной власти и внесении изменений в отдельные законодательные акты Российской Федерации»), а именно дети:

- 1) сотрудника;
- 2) сотрудника, погибшего (умершего) вследствие увечья или иного повреждения здоровья, полученных в связи с выполнением служебных обязанностей;
- 3) сотрудника, умершего вследствие заболевания, полученного в период прохождения службы в учреждениях и органах;
- 4) гражданина Российской Федерации, уволенного со службы в учреждениях и органах вследствие увечья или иного повреждения здоровья, полученных в связи с выполнением служебных обязанностей и исключивших возможность дальнейшего прохождения службы в учреждениях и органах;
- 5) гражданина Российской Федерации, умершего в течение одного года после увольнения со службы в учреждениях и органах вследствие увечья или иного повреждения здоровья, полученных в связи с выполнением служебных обязанностей, либо вследствие заболевания, полученного в период прохождения службы в учреждениях и органах, исключивших возможность дальнейшего прохождения службы в учреждениях и органах;
- 6) находящиеся (находившиеся) на иждивении сотрудника, гражданина Российской Федерации, указанных в пунктах 1 - 5 настоящего пункта.

Необходимые документы:

- удостоверение соответствующего ведомства либо справка с места работы (для действующего сотрудника);
- документ, подтверждающий статус родителя (в случаях, предусмотренных в подпунктах 2-6 настоящего пункта);
- свидетельство о рождении ребенка;
- паспорт родителя (законного представителя).

18. Дети из многодетных семей (имеющих 3-х и более несовершеннолетних детей, в том числе усыновленных, опекаемых, падчериц и пасынков) (в соответствии с подпунктом б пункта 1 Указа Президента Российской Федерации от 05.05.1992 № 431 «О мерах по социальной поддержке многодетных семей»).

Необходимые документы:

- удостоверение многодетной семьи;
- свидетельство о рождении ребенка;
- паспорт родителя (законного представителя).

19. Дети, находящиеся в трудной жизненной ситуации (в соответствии с поручением Президента Российской Федерации от 04.05.2011 № Пр-1227):

- 1) дети из неполных семей (разведенные, вдовы);
- 2) дети одиноких матерей;
- 3) дети, оставшиеся без попечения родителей.

Документы, подтверждающие наличие трудной жизненной ситуации для неполных семей (разведенные, вдовы):

- свидетельство о расторжении брака, либо копия решения суда о расторжении брака, либо свидетельство о смерти супруга (супруги);
- свидетельство о рождении ребенка;
- паспорт родителя (законного представителя);

Документы, подтверждающие наличие трудной жизненной ситуации для одиноких матерей:

- свидетельств о рождении ребенка, в котором отсутствует запись об отце, либо справка из органа записи актов гражданского состояния о том, что запись об отце внесена по указанию матери;

- паспорт родителя (законного представителя).

Документы, подтверждающие наличие трудной жизненной ситуации для детей, оставшихся без попечения родителей:

- документы, подтверждающие установление опеки над ребенком (решение органа опеки и попечительства) либо соответствующее распоряжение уполномоченного органа об определении ребенка на воспитание в организацию для детей-сирот и детей, оставшихся без попечения родителей;

- свидетельство о рождении ребенка;

- паспорт опекуна либо доверенность представителя организации для детей-сирот и детей, оставшихся без попечения родителей.

20. Педагогическим работникам муниципальных образовательных организаций предоставляется право на первоочередное предоставление их детям мест в группах воспитанников дошкольного возраста, созданных в муниципальных образовательных организациях, реализующих образовательные программы дошкольного образования, по месту их жительства (ст. 28 Закона Республики Бурятия от 13.12.2013 N 240-V "Об образовании в Республике Бурятия"):

Необходимые документы:

- справка с места работы;

- копия приказа о приеме на работу;

- свидетельство о рождении ребенка;

- паспорт родителя (законного представителя).

Внутри льготных категорий (право на внеочередное или первоочередное зачисление ребенка в учреждение) заявления выстраиваются по дате подачи заявления.

Внеочередное и первоочередное обеспечение местами в образовательных организациях осуществляется только при наличии свободных мест.

**Приложение 3**  
к административному регламенту  
предоставления муниципальной услуги  
«Прием заявлений, постановка на учет и  
зачисление детей в образовательные учреждения,  
осуществляющие образовательную деятельность по  
программам дошкольного образования,  
присмотр и уход за детьми»

\_\_\_\_\_  
Фамилия, имя, отчество одного из родителей (одного из законных представителей)  
проживающего по адресу:

\_\_\_\_\_  
\_\_\_\_\_

Заявление

Прошу поставить на очередь для поступления в образовательную организацию моего ребёнка

\_\_\_\_\_  
(фамилия, имя, отчество ребёнка, дата рождения)

Предполагаемая образовательная организация (организации) *(в порядке приоритетности)*

- 1) \_\_\_\_\_
- 2) \_\_\_\_\_
- 3) \_\_\_\_\_
- 4) \_\_\_\_\_
- 5) \_\_\_\_\_

(название д/с)

Предполагаемый возраст начала посещения образовательной организации (на 01 сентября текущего года) \_\_\_\_\_

Телефон (домашний, сотовый) \_\_\_\_\_

Указание родителя (законного представителя) о праве на внеочередное, первоочередное предоставление ребёнку места в образовательной организации в соответствии с действующим законодательством РФ (с приложением соответствующего документа)

\_\_\_\_\_

Согласен (на) на обработку, включая систематизацию, накопление, хранение, уточнение (обновление, изменение), использование, распространение, в том числе передачу, обезличивание, уничтожение моих персональных данных и персональных данных моего ребенка.

\_\_\_\_\_ « \_\_\_\_ » \_\_\_\_\_ 201 \_\_\_\_ г.

подпись

Ф.И.О.

дата

Уведомление о регистрации в электронной базе данных о детях, нуждающихся в предоставлении места в муниципальных образовательных организациях, реализующих основную образовательную программу дошкольного образования получил

\_\_\_\_\_ « \_\_\_\_ » \_\_\_\_\_ 201 \_\_\_\_ г.

подпись

Ф.И.О.

дата

С административным регламентом предоставления муниципальной услуги «Прием заявлений, постановка на учет и зачисление детей в образовательные учреждения, осуществляющие образовательную деятельность по программам дошкольного образования, присмотр и уход за детьми» ознакомлен (а)

\_\_\_\_\_ « \_\_\_\_ » \_\_\_\_\_ 201 \_\_\_\_ г.

подпись

Ф.И.О.

дата

## Приложение 4

к административному регламенту  
предоставления муниципальной услуги  
«Прием заявлений, постановка на учет и  
зачисление детей в образовательные учреждения,  
осуществляющие образовательную деятельность по  
программам дошкольного образования,  
присмотр и уход за детьми»

Заведующему \_\_\_\_\_

(наименование образовательного учреждения, реализующего основную общеобразовательную программу  
дошкольного образования в соответствии с Уставом)

\_\_\_\_\_  
(Ф.И.О. Родителя (законного представителя))

Адрес: \_\_\_\_\_

\_\_\_\_\_  
Телефоны (дом., мобильный, рабочий):

### ЗАЯВЛЕНИЕ

Прошу зачислить моего ребенка \_\_\_\_\_

\_\_\_\_\_  
(фамилия, имя, отчество)

\_\_\_\_\_  
(дата рождения, место рождения)

В \_\_\_\_\_

(полное наименование образовательного учреждения, реализующего основную общеобразовательную программу  
дошкольного образования в соответствии с Уставом)

\_\_\_\_\_  
(Дата зачисления)

К заявлению прилагаю следующие документы:

- а) оригинал документа, удостоверяющего личность родителя (законного представителя), либо оригинала документа, удостоверяющего личность иностранного гражданина и лица без гражданства в Российской Федерации в соответствии со ст.10 Федерального закона от 25.07.2002 № 115-ФЗ «О правовом положении иностранных граждан в Российской Федерации»;
- б) медицинское заключение (для детей, впервые поступающих в образовательную организацию);
- в) оригинал свидетельства о рождении ребенка или документ, подтверждающий родство заявителя (или законность представления прав ребенка);
- г) справки врачебной комиссии, заключение психолого-медико-педагогической комиссии для постановки на учет в группы компенсирующей и комбинированной направленности (для детей с ограниченными возможностями здоровья).

С Уставом, лицензией на осуществление образовательной деятельности, образовательными программами и другими документами, регламентирующими организацию и осуществление образовательной деятельности, правами и обязанностями воспитанников ознакомлен(а).

« \_\_\_\_ » \_\_\_\_\_ 20 \_\_\_\_ г.

\_\_\_\_\_  
(Подпись заявителя)

Согласен (на) на обработку, включая систематизацию, накопление, хранение, уточнение (обновление, изменение), использование, распространение, в том числе передачу, обезличивание, уничтожение моих персональных данных и персональных данных моего ребенка.

« \_\_\_\_ » \_\_\_\_\_ 20 \_\_\_\_ г.

\_\_\_\_\_  
(Подпись заявителя)

## Приложение 5

к административному регламенту  
предоставления муниципальной услуги  
«Прием заявлений, постановка на учет и  
зачисление детей в образовательные учреждения,  
осуществляющие образовательную деятельность по  
программам дошкольного образования,  
присмотр и уход за детьми»

В комиссию по комплектованию  
муниципальных образовательных  
организаций Республики Бурятия,  
реализующих основную  
общеобразовательную программу  
дошкольного образования

от \_\_\_\_\_  
(Ф.И.О. Родителя (законного представителя))  
Адрес:

\_\_\_\_\_  
Телефоны (дом., мобильный, рабочий)

### Заявление

От предоставленного места для моего ребёнка \_\_\_\_\_

\_\_\_\_\_ - дата рождения в детский сад \_\_\_\_\_  
отказываюсь.

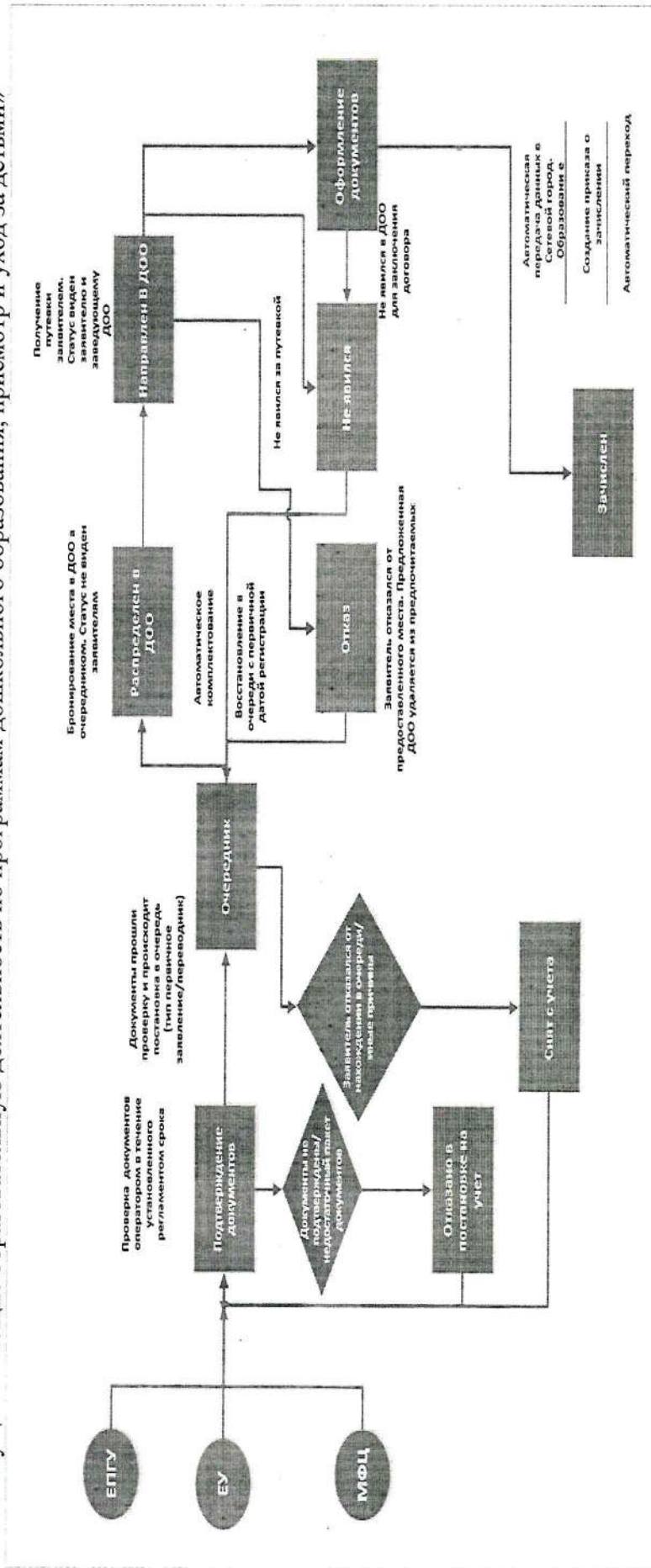
Прошу сохранить место за моим ребёнком в очереди в детский  
сад \_\_\_\_\_ на \_\_\_\_\_ год.

Дата \_\_\_\_\_

Подпись \_\_\_\_\_

**Приложение 6**  
к административному регламенту  
предоставления муниципальной услуги  
«Прием заявлений, постановка на учет и  
зачисление детей в образовательные учреждения,  
осуществляющие образовательную деятельность по  
программам дошкольного образования,  
присмотр и уход за детьми»

Блок-схема предоставления муниципальной услуги «Прием заявлений, постановка на учет и зачисление детей в образовательные учреждения, осуществляющие образовательную деятельность по программам дошкольного образования, присмотр и уход за детьми»





**ДОКУМЕНТ ПОДПИСАН  
ЭЛЕКТРОННОЙ ПОДПИСЬЮ**

**СВЕДЕНИЯ О СЕРТИФИКАТЕ ЭП**

Сертификат 603332450510203670830559428146817986133868575853

Владелец Кривогорницына Валентина Александровна

Действителен с 02.03.2021 по 02.03.2022